

# ウェルネスイベント7月白馬 スタッフ同行記

「恒例!!夏山登山 唐松岳-八方尾根ルート」

■2023.7.21(金)-22(土)

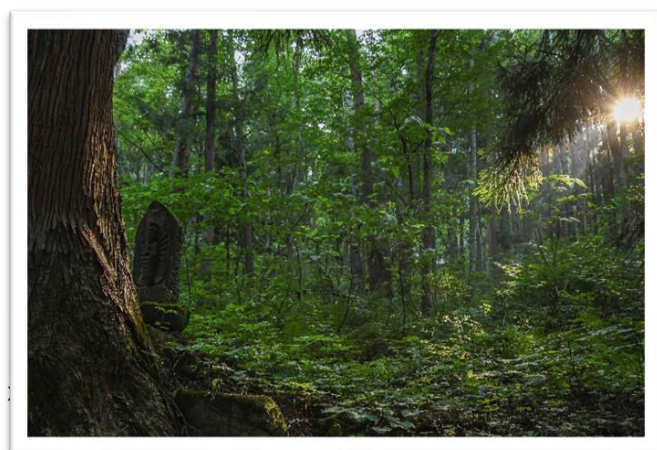
■参加10組14名様



同行スタッフ  
渡邊繁樹

例年7月に白馬で開催している夏山企画。白馬村から日帰りで登れる唯一の唐松岳(標高2,696m)山頂を目指します。リピーターのお客様4名、初参加のお客様10名様にご参加いただきました。

初日は12時半にホテル集合。塩の道の「佐野坂越え」ルートを約5km歩きました。塩の道はその昔、新潟の糸魚川から塩尻まで約120kmを、牛の背に塩を載せて運んだ道です。開発から逃れた区域がところどころにあり、古道の風情が漂っています。今回は西国三十三観音像を見ながら青木湖西岸→中綱湖と、ほとんどが日陰の道を足慣らし的に歩きました。(先頭を歩いたため写真は、前日の下見時のものと過去撮影データです。)



塩の道佐野坂越え。青木湖の西側です。道の山側に、江戸時代に彫られた西国三十三観音像が。箱根旧街道と似た雰囲気です。



青木湖の夏雲と西側からの眺望です。



ゴールの中綱湖。春は桜の名所です。

二日目、お天気はまずまず。6時半ホテル出発の前に山の状況を見に村内をパトロールしました。行程の都合でこのツアーは朝食をレストランでゆっくりと取る事が出来ず、朝も昼もお弁当です。特に昼食は、下りのゴンドラの最終時間があるので立ちながら食べることもあります。

八方の麓駅からまずゴンドラでうさぎ平へ。そこからリフトを乗り継ぎ、八方山荘駅まで向かいます。7時35分山荘駅着。ここから登山スタート。土曜なので人出も多そうです。雲は多いもののその分涼しく、雨の降る気配もなさそうです。8時30分過ぎ第2ケルン→9時過ぎ八方池付近→11時前丸山山頂→11時30分過ぎ唐松山荘横→12時過ぎ唐松岳山頂→12時30分過ぎ下山開始とほぼ時間通りに進行できました。下から雲がグングンと湧き上がり、クリアな景色は堪能できませんでしたが、その分、天然クーラーが心地よく、体力面で救いとなりました。今年は高山植物もタイミングが良く、目からも癒しをいただくと同時に、上りでも下りでも雷鳥の若鳥にも出会え、山旅に花を添えてくれました。

朝5時40分。白馬大橋からの白馬三山。



6時54分。八方の麓駅でガイドさんと合流。皆さん、少し緊張気味か？ここからゴンドラ乗車します。



7時25分。ゴンドラの後にはリフト乗車。足元はヤマブキショウマとシモツケソウ(ピンク)。



8時37分。雲が切れると山々が姿を現す。



・不帰の嶮  
・唐松岳  
↓  
（かえらずのけん↓）

7時32分。クルマユリの可愛らしい花。



8時38分。第2ケルン(標高2,005m)



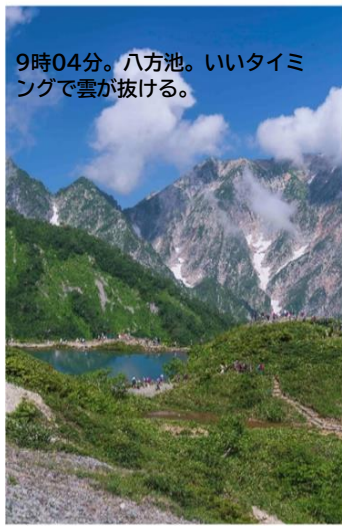
8時42分。花に励まされながらの山旅。



9時20分。マツムシソウの涼しげな色に癒される。



9時04分。八方池。いいタイミングで雲が抜ける。



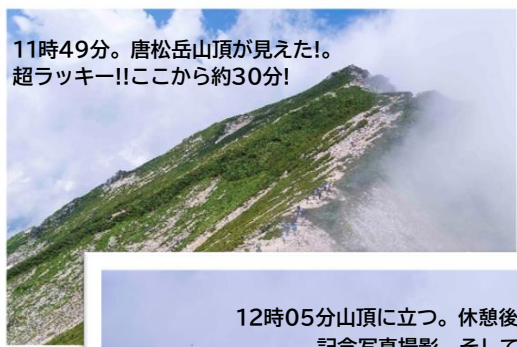
9時08分。八方池に下りたかったけれど山頂優先。



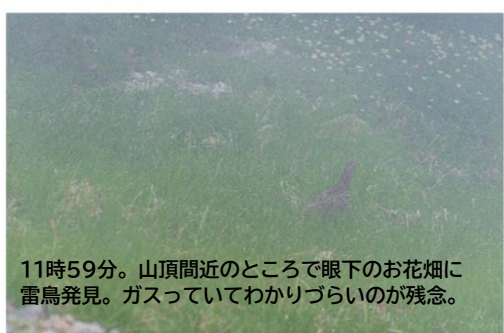
11時26分。ここを超えると唐松が見えてくる。



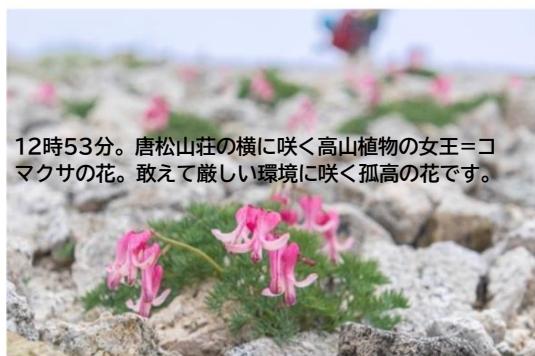
11時49分。唐松岳山頂が見えた!  
超ラッキー!!ここから約30分!



11時59分。山頂間近のところでお花畑に雷鳥発見。ガスっていてわかりづらいのが残念。



12時53分。唐松山荘の横に咲く高山植物の女王=コマクサの花。敢えて厳しい環境に咲く孤高の花です。



12時05分山頂に立つ。休憩後、12時33分  
記念写真撮影。そして下山。



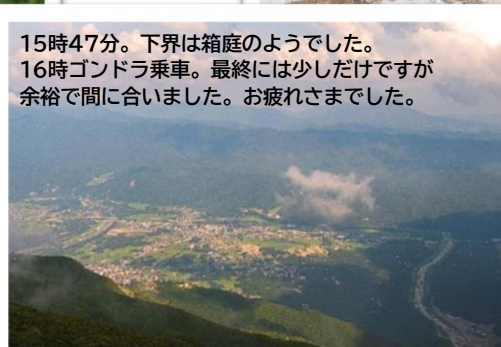
12時33分。ガイドさんにも  
全員入ってもらい集合写真撮影。



14時39分。人気のニコウキスゲも綺麗でした。



15時47分。下界は箱庭のようでした。  
16時ゴンドラ乗車。最終には少しだけですが  
余裕で間に合いました。お疲れさまでした。



#### < お客様のお声 >

- ・前回同様今回も「ウェルネスイベント」は大変楽しくありがとうございました。また次回も参加したいと思います。(参加者:女性)
- ・ホテルも素敵ですイベントも満足でした。(参加者:女性)
- ・今回は初めての参加でしたが非常に楽しく有意義な機会でした。また参加したいです。(初参加:男性)

スタッフ一同、またのご参加をお待ちしております。ありがとうございました。